



MINISTÉRIO DA EDUCAÇÃO - MEC
UNIVERSIDADE FEDERAL DO PIAUÍ - UFPI
PRÓ-REITORIA DE ASSUNTOS ESTUDANTIS E COMUNITÁRIOS – PRAEC
COORDENADORIA DE ASSISTÊNCIA COMUNITÁRIA – CACOM
SERVIÇO ODONTOLÓGICO - SEOD
Campus Universitário Ministro Petrônio Portella, Bairro Ininga,
Bloco 6 Teresina, Piauí, Brasil; CEP 64.049-550.
Telefone: (86) 3215-5960.
www.ufpi.br/praec

ESTIMATIVA DE MATERIAIS PARA SERVIÇO ODONTOLÓGICO DA CACOM/PRAEC

1. PANORAMA DO SETOR:

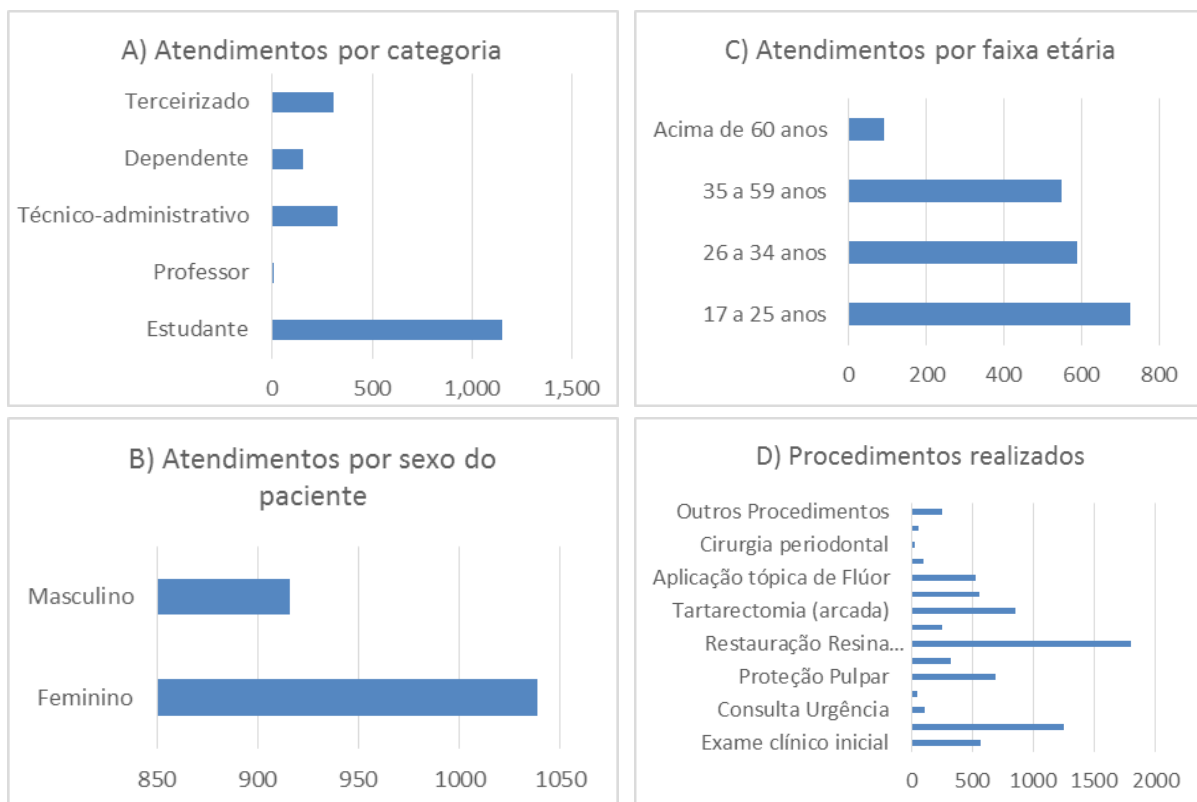
O Serviço Odontológico (SEOD) vinculado a Coordenadoria de Assistência Comunitária (CACOM) da Pró-reitoria de Assuntos Estudantis e Comunitários (PRAEC) oferta atendimento odontológico gratuito à comunidade universitária (discentes e servidores) em três Campi da UFPI (Teresina, Floriano e Picos). No SEOD são realizados atendimentos clínicos nas áreas de diagnóstico (clínico), prevenção (profilaxia, tartarectomia), dentística (restaurações) e cirurgia (exodontia), além de atendimentos de urgência.

Por se tratar de um estabelecimento de saúde, os servidores da unidade são também responsáveis pela administração do setor realizando gerenciamento das planilhas de marcação de consultas e de controle de estoque de materiais, manutenção dos registros dos atendimentos, elaboração de processo licitatório para aquisição de materiais de consumo e permanente, bem como elaboração e fiscalização de contrato de empresa de manutenção. Além disso, também realiza atividades educativas e de orientações em eventos realizados pela PRAEC, participação em comissões de gestão, organização dos seminários de assistência estudantil, seleção e gestão do benefício do Kit Odontológico, realização de perícias odontológicas, dentre outras atividades.

2. LEVANTAMENTO DE ATENDIMENTOS ÚLTIMOS 6 ANOS:

Em 2018 foram iniciados 563 tratamentos odontológicos, totalizando 1.955 atendimentos e cerca de 3.700 procedimentos odontológicos. Cada paciente, em média, realizou três sessões de atendimento.

Figura 1 – Caracterização dos atendimentos odontológicos realizados no ano de 2018.

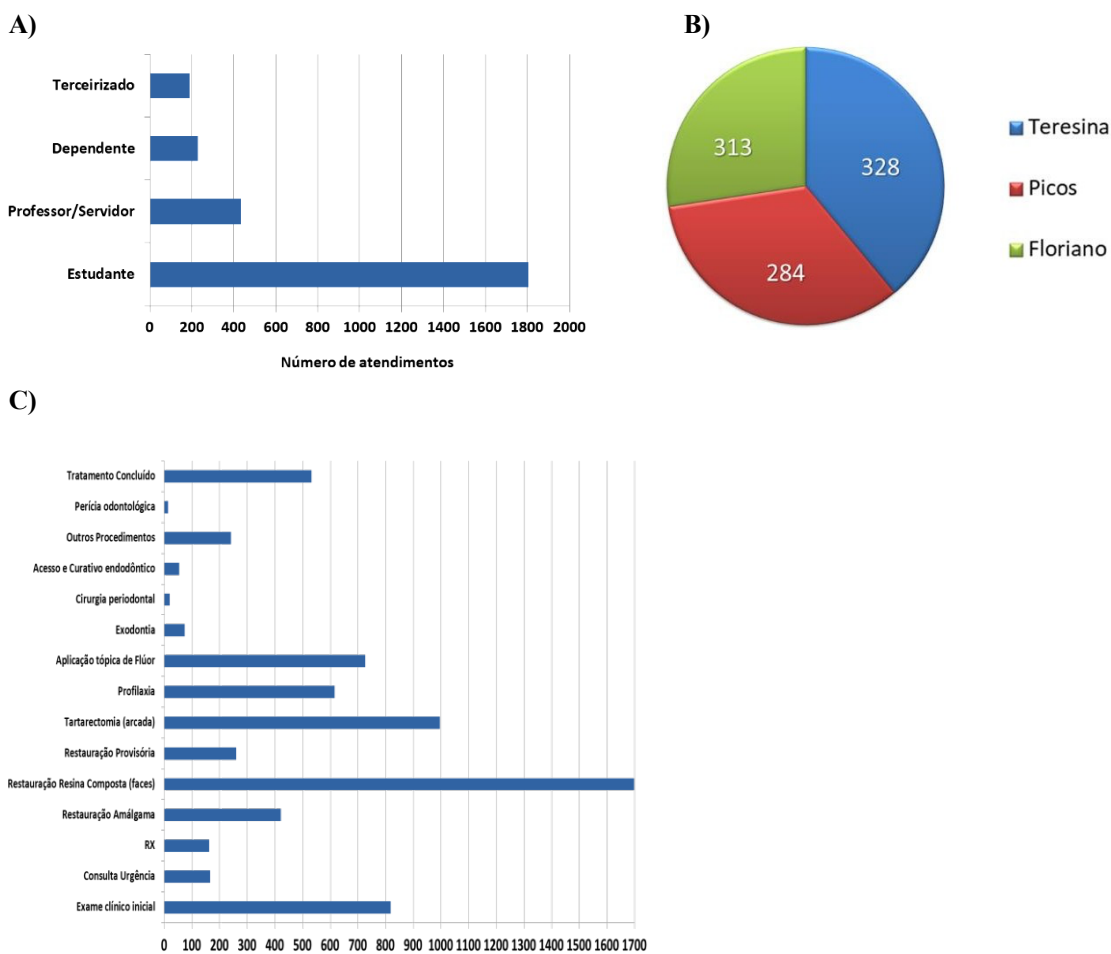


Fonte: Relatório Anual de Atividades PRAEC, ano 2018.

Disponível em: <https://encurtador.com.br/fsBCG>

Em 2019, nos 03 *Campi* foram iniciados 818 tratamentos odontológicos, totalizando 2.659 atendimentos clínicos e cerca de 5.000 procedimentos, para estudantes, servidores, dependentes e terceirizados da UFPI.

Figura 2 – Caracterização dos atendimentos odontológicos realizados no ano de 2019.



Legenda: A) Distribuição do número de atendimentos odontológicos por categorias. B) Distribuição do número de estudantes atendidos nos *Campi* da UFPI que fornecem atendimento odontológico. C) quantitativo dos principais procedimentos executados pelos odontólogos dos três *Campi* analisados.

Fonte: Relatório Anual de Atividades PRAEC, ano 2019.

Disponível em: <https://encurtador.com.br/himI8>

Nos de 2020 e 2021 os atendimentos eletivos foram suspensos por conta da pandemia de COVID-19 e apenas atendimentos de urgência foram realizados. Informações disponíveis em: <https://encurtador.com.br/kHU17> e <https://encurtador.com.br/zLOS6>.

No ano de 2022, um total de 408 pacientes iniciaram tratamento na UFPI. Na Tabela 1 são demonstrados os valores absolutos referentes ao quantitativo de atendimentos odontológicos e procedimentos realizados por Campi. Verifica-se que nos três Campi foram iniciados 408 tratamentos odontológicos, totalizando 884 atendimentos clínicos e 2.721 procedimentos executados.

Tabela 1 – Distribuição dos atendimentos e procedimentos odontológicos realizados por categorias e Campi de atendimento em 2022.

		CMPP Teresina	CAFS Floriano	CSHNB Picos
Categoria	Estudante	295	82	174
	Servidor	160	0	51
	Dependente	50	0	24
Sexo	Feminino	223	63	153
	Masculino	268	19	96
Comparecimento	Ausente	262	42	43
	Presente	527	169	246
Tipo De Consulta	Exame	240	82	86
	Retorno	253	42	139
	Urgência	19	4	19
Procedimentos Anuais Realizados		1.765	238	718

Fonte: Relatório Anual de Atividades PRAEC, ano 2022.

Disponível em: <https://encurtador.com.br/fhBUZ>

No ano de 2023, conforme descrito na tabela 2, foram iniciados 323 tratamentos odontológicos, 486 consultas de retorno e 1.355 procedimentos. Os atendimentos ocorreram nos meses de junho a dezembro, devido a falta de materiais odontológicos.

Tabela 2 – Distribuição dos tipos de atendimentos realizados por categorias e Campi de atendimento em 2023.

Campus	Atendimentos		Discentes assistidos	Servidores assistidos
	Exame, retorno e urgência			
Teresina	Exames	91	93	0
	Retornos	190		
	Urgências	02		
	Procedimentos	770		
Floriano	Exames	120	129	0
	Retorno	210		
	Urgência	13		
	Procedimentos	268		
Picos	Exames	161	90	11
	Retornos	86		
	Urgências	17		
	Procedimentos	559		

Fonte: Relatório Anual de Atividades PRAEC, ano 2023. Ainda não publicado no site da UFPI.

3. LEVANTAMENTO DO BENEFÍCIO KIT ODONTOLÓGICO:

A concessão do Kit Odontológico pela UFPI por meio da PRAEC foi iniciada em 2011 devido aos altos custos dos instrumentais odontológicos que os alunos de graduação do curso de Odontologia têm que comprar para uso durante o Curso. A partir do 4º período do curso, quando são iniciadas as disciplinas de oclusão, dentística e cirurgia, as quais tem listas de materiais que podem chegar a 5 mil reais por aluno. Desde 2011 já foram cedidos kits odontológicos em regime de comodato a 177 alunos da UFPI,

que ingressaram por cotas ou passaram por seleção socioeconômica por meio de editais que são publicados semestralmente.

Cada kit Odontológico contém cerca de 40 itens que são de uso permanente, na sua maioria instrumentos de aço inoxidável. Contudo, eles se desgastam com o uso, sofrerem corrosão devido aos ciclos de esterilização e precisam ser repostos, para garantir o que sejam passíveis de serem utilizados. Devido a isso, é necessário que se mantenha um estoque para novos kits e reposição dos itens.

Quadro 1 – Levantamento do quantitativo de Kits Odontológicos cedidos em regime de Comodato de 2011 até 2023.

ANOS	INGRESSO NO BENEFÍCIO	SAÍDA DO BENEFÍCIO	ATIVOS NO BENEFÍCIO	QUANTIDADE ALUNOS TOTAL
2011	14	0	14	14
2012	07	0	21	21
2013	06	0	27	27
2014	05	13	19	32
2015	08	04	23	40
2016	20	10	33	60
2017	19	05	47	79
2018	20	08	59	99
2019	15	18	56	114
2020	0	05	51	114
2021	25	12	64	139
2022	22	20	66	161
2023	16	16	66	177

Quadro 2 - Lista dos itens que compõe o Kit Odontológico ofertado pela PRAEC/UFPI.

1.	DEPOSITO DE PLÁSTICO	UND	01
2.	KIT ACADEMICO - MICRO MOTOR, PEÇA RETA, CONTRA ÂNGULO, CANETA DE ALTA ROTAÇÃO	KIT	01
3.	ARTICULADOR FACIAL SEMI-AJUSTÁVEL - SEM ARCO FACIAL	UNID.	01
4.	BANDEJA INOX 22x9x1,5 cm	UNID.	01
5.	BANDEJA INOX 22x12x1,0 cm	UNID.	01
6.	BANDEJA INOX 24x18x1,5 cm	UNID.	01
7.	ESTOJO DE INOX 18x8x5 cm	ESTOJO	02
8.	ESTOJO DE INOX 20x10x5 cm	UND.	01
9.	KIT MOLDEIRAS PERFURADAS ADULTO (8 MOLDEIRAS)	KIT	01
10.	MOLDEIRA LATERAL ESQUERDA	UNID.	01
11.	MOLDEIRA LATERAL DIREITA	UNID.	01
12.	ALICATE DE ORTODONTIA 139	UNID.	01
13.	ALICATE DE ORTODONTIA 200	UNID.	01
14.	ALICATE DE ORTODONTIA 121	UNID.	01
15.	PINÇA PORTA GRAMPO	UNID.	01
16.	SERINGA CARPULE	UNID.	02
17.	CABO PARA ESPELHO	UNID.	02
18.	TESOURA RETA	UNID.	01
19.	TESOURA CURVA	UNID.	01
20.	ALAVANCA SELDIN DIREITA	UNID.	01
21.	ALAVANCA SELDIN ESQUERDA	UNID.	01
22.	ALAVANCA SELDIN RETA	UNID.	01
23.	FORCEPS ADULTO Nº 1	UNID.	01
24.	FORCEPS ADULTO Nº 16	UNID.	01
25.	FORCEPS ADULTO Nº 17	UNID.	01
26.	FORCEPS ADULTO Nº 18 L	UNID.	01
27.	FORCEPS ADULTO Nº 18 R	UNID.	01
28.	FORCEPS ADULTO Nº 150	UNID.	01
29.	FORCEPS ADULTO Nº 151	UNID.	01
30.	FORCEPS ADULTO Nº 65	UNID.	01
31.	FORCEPS ADULTO Nº 69	UNID.	01
32.	FORCEPS ADULTO Nº 210	UNID.	01
33.	FORCEPS ADULTO Nº 222	UNID.	01

34.	FORCEPS INFANTIL Nº 1	UNID.	01
35.	FORCEPS INFANTIL Nº 2	UNID.	01
36.	FORCEPS INFANTIL Nº 3	UNID.	01
37.	FORCEPS INFANTIL Nº 4	UNID.	01
38.	FORCEPS INFANTIL Nº 5	UNID.	01
39.	FORCEPS INFANTIL Nº 6	UNID.	01
40.	JOGO DE INSTRUMENTOS PKT (5 itens)	JOGO	01

4. JUSTIFICATIVA DAS QUANTIDADES DE INSTRUMENTAIS E MATERIAIS DE CONSUMO ODONTOLÓGICOS SOLICITADOS:

A solicitação de aquisição de instrumentais e materiais odontológicos, formalizada por meio do Processo Nº 23111.054561/2022-49, encontra-se fundamentada na necessidade de adquirir, substituir e modernizar itens do Serviço Odontológico (SEOD) da Coordenadoria de Assistência Comunitária (CACOM), vinculada à Pró-reitoria de Assuntos Estudantis e Comunitários (PRAEC) da Universidade Federal do Piauí (UFPI). O escopo dessa aquisição visa suprir a demanda por atendimentos odontológicos nos três *Campi* da UFPI (Teresina, Picos e Floriano). A determinação das quantidades necessárias baseou-se em um levantamento detalhado do número de atendimentos anuais, com análise dos registros contidos no SEOD e nos Relatórios Anuais de Atividades da PRAEC, publicizados na página www.ufpi.br/praec, considerando os últimos 6 anos, conforme Tabela 3.

Tabela 3 – Quantitativo de atendimentos realizados nos últimos 6 anos no Serviço Odontológico da UFPI.

	2018	2019	2020	2021	2022	2023	MÉDIA/ANO
Nº de Pacientes assistidos	563	818	*	*	450	323	540
Nº de Atendimentos	1.955	2.659	*	*	942	486	1.500
Nº de Procedimentos executados	3.700	5.000	*	*	2.721	1.355	3.200

*Atendimentos eletivos suspensos devido a pandemia de COVID 19.

A suspensão dos atendimentos odontológicos devido a pandemia de COVID-19 (conforme orientações do Ministério da Saúde, (Disponível em: <https://www.gov.br/saude/ptbr/coronavirus/publicacoes-tecnicas/guias-e-planos/guia-de->

[orientacoes-para-atencao-odontologica-nocontexto-da-covid-19](#)), somada às dificuldades na aquisição de insumos e à redução de recursos humanos no setor, resultou em uma expressiva diminuição no público atendido e nos procedimentos realizados no SEOD ao longo dos anos. Apesar desses desafios, persiste uma demanda substancial, justificando a necessidade de retomada plena dos atendimentos, almejando alcançar os patamares de 2019. Desta maneira, a proposta de aquisição busca fortalecer o SEOD, provendo os recursos essenciais para enfrentar os impactos da pandemia e garantir a oferta integral de serviços odontológicos à comunidade acadêmica da UFPI.

A partir do levantamento efetuado, foram efetuados cálculos abrangendo a média anual, mensal e diária de atendimentos, utilizando a fórmula média: Média = $(\Sigma X) / N$, em que ΣX representa a soma total dos atendimentos e N é o número de anos considerados no levantamento. Essa análise detalhada visa proporcionar uma compreensão mais precisa da demanda ao longo do tempo, contribuindo para a projeção de necessidades futuras e fundamentando a solicitação de aquisição de instrumentais e materiais odontológicos para o SEOD.

Dessa forma, as quantidades dos materiais (insumos) foram definidas com base no volume de atendimento anual, respaldadas pela experiência profissional ao longo dos anos dos cirurgiões-dentistas e do pessoal auxiliar que compõem o setor. Essa abordagem assegura uma adequação precisa às necessidades do SEOD, promovendo eficácia e qualidade nos serviços prestados. Além disso, os insumos também são utilizados para manter a oferta do benefício Kit Odontológico aos discentes de Graduação em Odontologia da UFPI.

Teresina, 06 de fevereiro de 2024.

Jessa Iashmin Alcobaça Gomes Machado

Odontóloga SEOD-CACOM-PRAEC

SIAPE 1996072

Thaís Torres Barros Dutra

Odontóloga SEOD-CACOM-PRAEC

SIAPE 3208790